

---

OFFERYNNAU STATUDOL CYMRU

---

**2009 Rhif 2717 (Cy.229)**

**LLYWODRAETH LEOL, CYMRU**

**Gorchymyn Conwy (Llandudno a Chonwy) 2009**

*Gwnaed* - - - - *4 Hydref 2009*

*Yn dod i rym yn unol ag erthygl 1(2) a (3)*

Mae Comisiwn Ffiniau Llywodraeth Leol i Gymru wedi cyflwyno i Weinidogion Cymru, yn unol ag adrannau 54(1) a 58(1) o Ddeddf Llywodraeth Leol 1972(1), adroddiad dyddiedig Chwefror 2009 ar ei adolygiad o ffiniau cymunedol o fewn rhan o Fwrdeistref Sirol Conwy a'i gynigion ar eu cyfer.

Mae Gweinidogion Cymru wedi penderfynu rhoi eu heffaith i'r cynigion hynny heb eu haddasu.

Mae mwy na chwe wythnos wedi mynd heibio ers i'r cynigion hynny gael eu cyflwyno i Weinidogion Cymru.

Mae Gweinidogion Cymru yn gwneud y Gorchymyn a ganlyn drwy arfer y pwerau a roddwyd i'r Ysgrifennydd Gwladol gan adran 58(2) o Ddeddf Llywodraeth Leol 1972 ac sydd wedi'u breinio bellach ynddynt hwy i'r graddau y maent yn arferadwy o ran Cymru(2):

**Enwi a chychwyn**

1.—(1) Enw'r Gorchymyn hwn yw Gorchymyn Conwy (Llandudno a Chonwy) 2009.

(2) At unrhyw ddiben a nodir yn rheoliad 4(1) o'r Rheoliadau, daw'r Gorchymyn hwn i rym ar 1 Rhagfyr 2009.

(3) At bob diben arall, daw'r Gorchymyn hwn i rym ar 1 Ebrill 2010, sef y diwrnod penodedig at ddibenion y Rheoliadau.

**Dehongli**

2. Yn y Gorchymyn hwn—

ystyr “Map A” (“*Map A*”), “Map B” (“*Map B*”), “Map C” (“*Map C*”) a “Map D” (“*Map D*”), yn ôl eu trefn, yw'r mapiau sydd wedi'u marcio ag A, B, C a D, sef mapiau o Orchymyn Conwy (Llandudno a Chonwy) 2009, a'r rheini wedi eu hadneuo'n unol â rheoliad 5 o'r Rheoliadau;

---

(1) 1972 p.70.

(2) Trosglwyddwyd pwerau'r Ysgrifennydd Gwladol i Gynulliad Cenedlaethol Cymru gan Orchymyn Cynulliad Cenedlaethol Cymru (Trosglwyddo Swyddogaethau) 1999 (O.S. 1999/672) ac maent bellach wedi'u breinio yng Ngweinidogion Cymru yn rhinwedd paragraff 30 o Atodlen 11 i Ddeddf Llywodraeth Cymru 2006 (2006 p.32).

ystyr “y Rheoliadau” (“*the Regulations*”) yw Rheoliadau Newidiadau yn Ardaloedd Llywodraeth Leol 1976(3); ac

mae unrhyw gyfeiriad at adran etholiadol yn gyfeiriad at adran etholiadol ym Mwrdeistref Sirol Conwy.

3. Mae newidiadau wedi eu gwneud yn ardal llywodraeth leol Bwrdeistref Sirol Conwy yn unol â darpariaethau canlynol y Gorchymyn hwn.

#### **Newidiadau mewn ardaloedd cymunedol a newidiadau canlyniadol i drefniadau etholiadol**

4. Mae'r rhan o gymuned Conwy a ddangosir fel yr ardal resog ar Fap A—
  - (a) wedi ei throsglwyddo i gymuned Llandudno;
  - (b) yn rhan o ward Tudno cymuned Llandudno; ac
  - (c) yn rhan o adran etholiadol Tudno.
5. Mae'r rhan o gymuned Conwy a ddangosir fel ardal “a” â chroeslinellau ar Fap B—
  - (a) wedi ei throsglwyddo i gymuned Llandudno;
  - (b) yn rhan o ward Craig y Don cymuned Llandudno; ac
  - (c) yn rhan o adran etholiadol Craig y Don.
6. Mae'r rhan o ward Penrhyn cymuned Llandudno a ddangosir fel ardal resog “b” ar Fap B—
  - (a) wedi ei throsglwyddo i ward Craig y Don cymuned Llandudno; a
  - (b) yn rhan o adran etholiadol Craig y Don.
7. Mae'r rhan o gymuned Conwy a ddangosir fel ardal resog “c” ar Fap B—
  - (a) wedi ei throsglwyddo i gymuned Llandudno;
  - (b) yn rhan o ward Penrhyn cymuned Llandudno; ac
  - (c) yn rhan o adran etholiadol Penrhyn.
8. Mae'r rhan o gymuned Llandudno a ddangosir fel ardal “a” â chroeslinellau ar Fap C—
  - (a) wedi ei throsglwyddo i gymuned Conwy;
  - (b) yn rhan o ward Deganwy cymuned Conwy; ac
  - (c) yn rhan o adran etholiadol Deganwy.
9. Mae'r rhan o gymuned Llandudno a ddangosir fel ardal resog “b” ar Fap C—
  - (a) wedi ei throsglwyddo i gymuned Conwy;
  - (b) yn rhan o ward Marl cymuned Conwy; ac
  - (c) yn rhan o adran etholiadol Marl.
10. Mae'r rhan o ward Marl cymuned Conwy a ddangosir fel ardal resog “c” ar Fap C—
  - (a) wedi ei throsglwyddo i ward Deganwy cymuned Conwy; a
  - (b) yn rhan o adran etholiadol Deganwy.
11. Mae'r rhan o gymuned Llandudno a ddangosir fel ardal resog “a” ar Fap D—
  - (a) wedi ei throsglwyddo i gymuned Conwy;
  - (b) yn rhan o ward Pen-sarn cymuned Conwy; ac

---

(3) *O.S. 1976/246* (fel y'i diwygiwyd gan amryfal offerynnau statudol ond nad yw'r diwygiadau hynny'n berthnasol i'r offeryn statudol hwn).

- (c) yn rhan o adran etholiadol Pen-sarn.
- 12. Mae'r rhan o gymuned Conwy a ddangosir fel ardal resog "b" ar Fap D—
  - (a) wedi ei throsglwyddo i gymuned Llandudno;
  - (b) yn rhan o ward Penrhyn cymuned Llandudno; ac
  - (c) yn rhan o adran etholiadol Penrhyn.

4 Hydref 2009

*Brian Gibbons*  
Y Gweinidog dros Gyfiawnder Cymdeithasol a  
Llywodraeth Leol, un o Weinidogion Cymru

**Statws** This is the original version (as it was originally made). Dim ond ar ei ffurf wreiddiol y mae'r eitem hon o ddeddfwriaeth ar gael ar hyn o bryd.

## EXPLANATORY NOTE

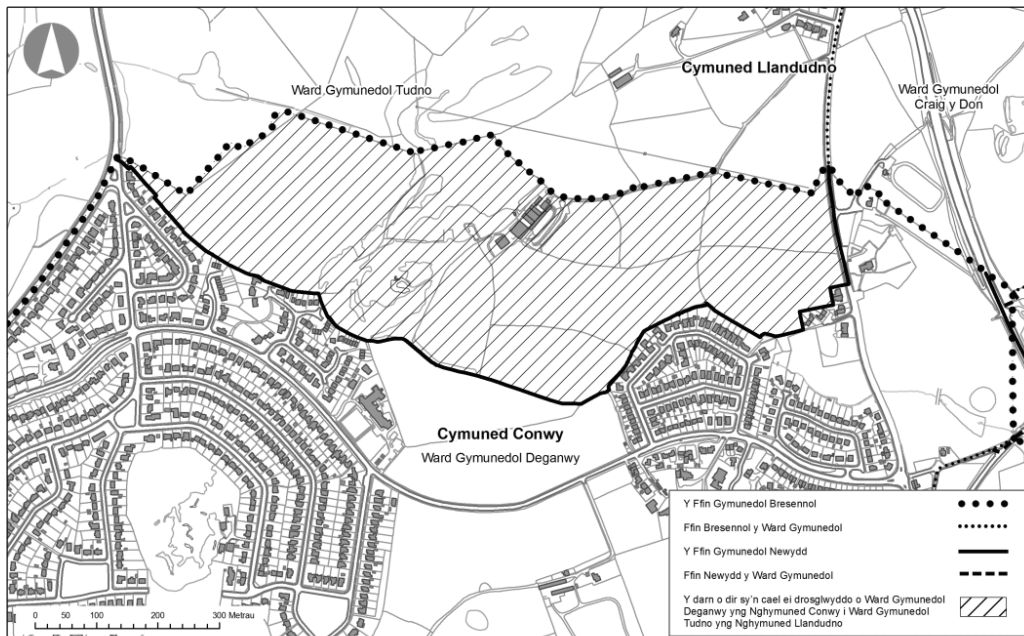
(Nid yw'r nodyn hwn yn rhan o'r Gorchymyn)

Mae'r Gorchymyn hwn wedi ei wneud yn unol ag adran 58(2) o Ddeddf Llywodraeth Leol 1972. Mae'n rhoi eu heffaith i gynigion y Comisiwn Ffiniau Llywodraeth Leol i Gymru (“y Comisiwn”) a gyflwynodd adroddiad yn Chwefror 2009 ar ei adolygiad o ffiniau cymunedol mewn rhan o Fwrdeistref Sirol Conwy. Argymhellodd adroddiad y Comisiwn newidiadau i ffiniau cymunedau Llandudno a Chonwy a newidiadau canlyniadol i drefniadau etholiadol. Mae'r Gorchymyn hwn yn rhoi eu heffaith i argymhellion y Comisiwn heb eu haddasu.

Mae printiau o'r mapiau sy'n dangos y ffiniau wedi eu hadneuo a gellir eu harchwilio yn ystod oriau swyddfa arferol yn swyddfeydd Cyngor Bwrdeistref Sirol Conwy, Conwy, ac yn swyddfeydd Llywodraeth Cynulliad Cymru (Yr Is-adran Polisi Llywodraeth Leol) ym Mharc Cathays, Caerdydd CF10 3NQ.

Mae Rheoliadau Newidiadau yn Ardaloedd Llywodraeth Leol 1976, y cyfeirir atynt yn erthygl 2 o'r Gorchymyn hwn, yn cynnwys darpariaethau cysylltiedig, canlyniadol, trosiannol ac atodol ynghylch effaith gorchymynion megis y Gorchymyn hwn a gweithredu'r gorchymynion hynny.

Map A o Orchymyn Conwy (Llandudno a Chonwy) 2009

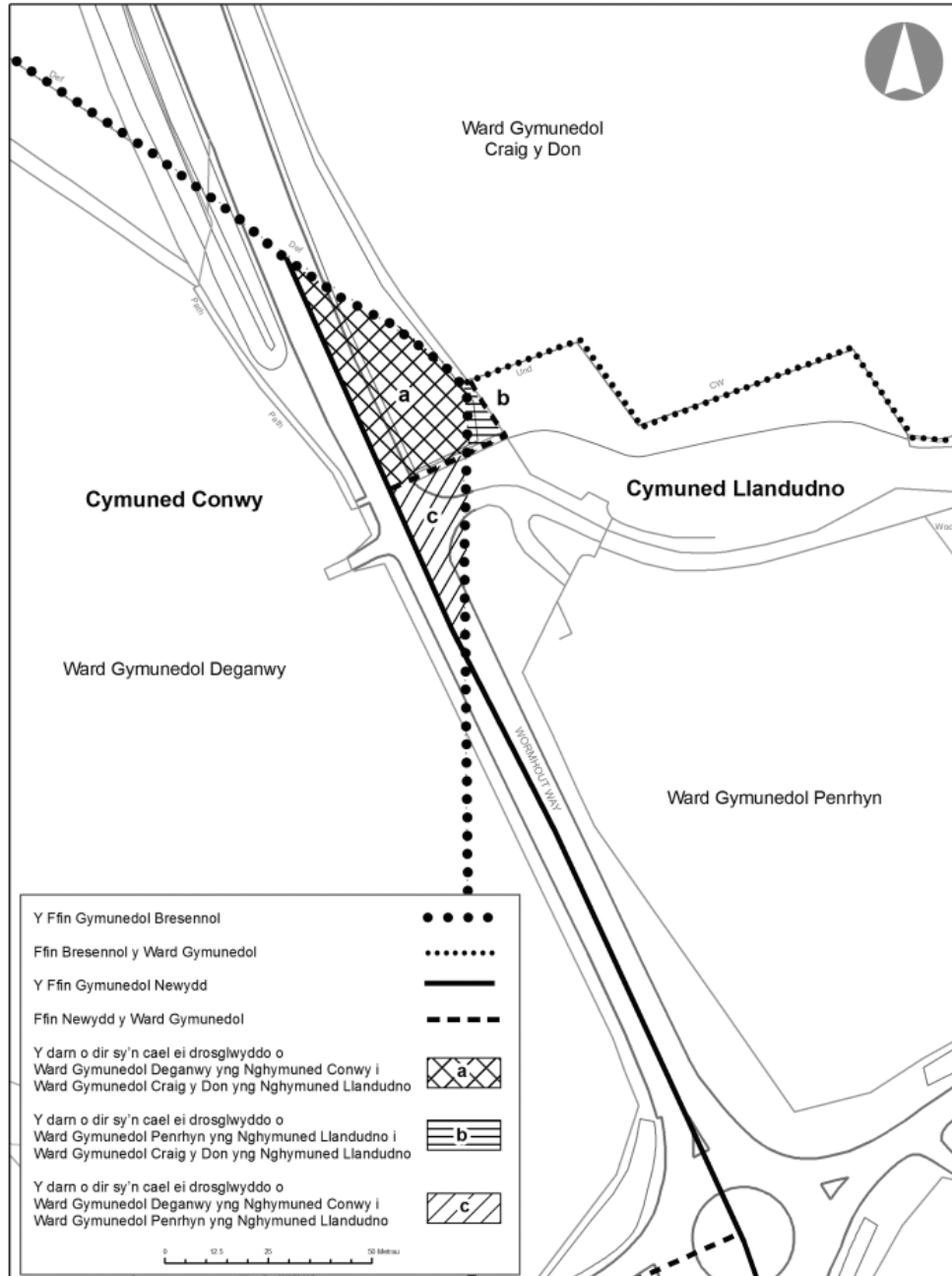


Mae'r map hwn wedi'i seilio ar ddeunydd yr Arolwg Ordnans gyda chaniatâd yr Arolwg Ordnans ar ran Rheolwr Gwasg Ei Mawrhydi © Hawffraint y Goron 2009. Mae atgynhyrchu heb awdurdod yn torri hawffraint y Goron a gall arwain at erlyniad neu achos sifil. Llywodraeth Cynulliad Cymru. Rhif y Drwydded: 100017916

93.09-10 Cynhyrchwyd gan Gartograffeg. Y Gyfarwyddiaeth Ystadegol, Llywodraeth Cynulliad Cymru

**Statws** This is the original version (as it was originally made). Dim ond ar ei ffurf wreiddiol y mae'r eitem hon o ddeddfwriaeth ar gael ar hyn o bryd.

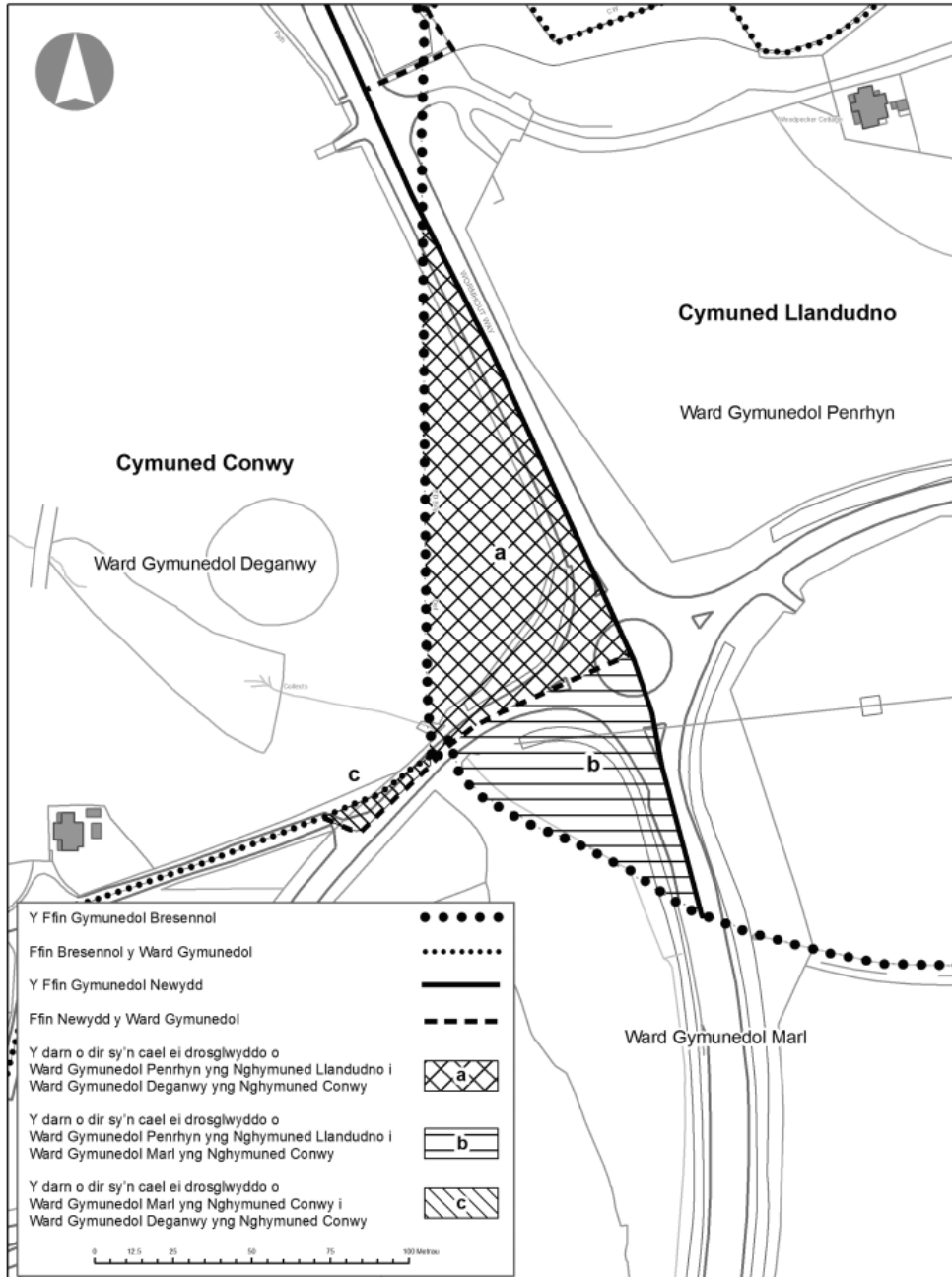
**Map B o Orchymyn Conwy (Llandudno a Chonwy) 2009**



Mae'r map hwn wedi'i seilio ar ddeunydd yr Arolwg Ordnans gyda chaniatâd yr Arolwg Ordnans ar ran Rheolwr Gwasg Ei Mawrthidi. © Hawlfraint y Goron 2009.  
Mae algorithym heb awdurdod yn torri hawlfraint y Goron a gall arwain at erlyniad neu achos sifil.  
Llywodraeth Cynulliad Cymru. Rhif y Drwydded: 100017916

**Statws** This is the original version (as it was originally made). Dim ond ar ei ffurf wreiddiol y mae'r eitem hon o ddeddfwriaeth ar gael ar hyn o bryd.

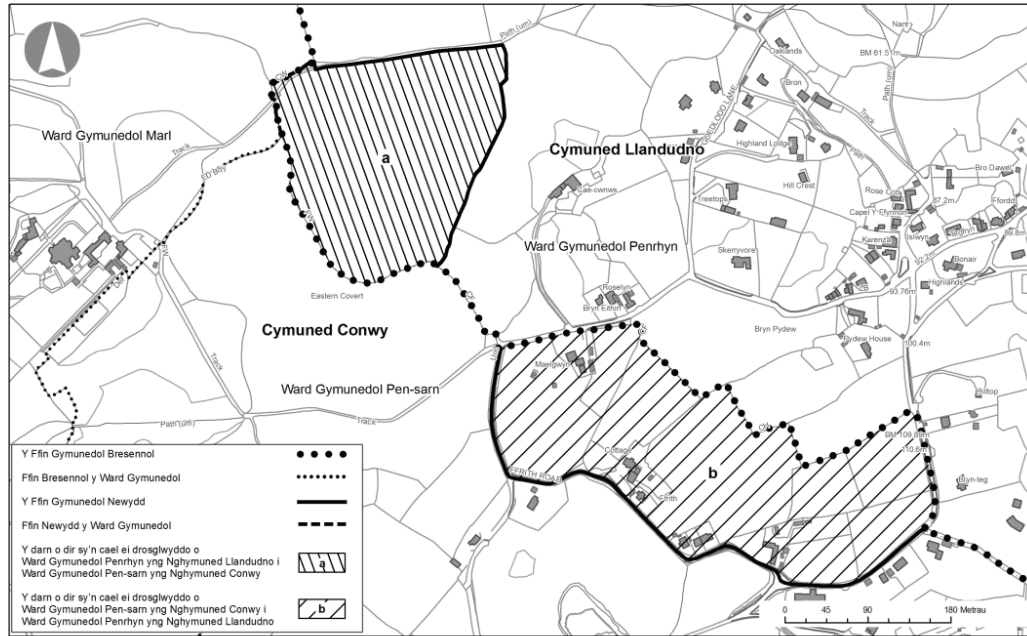
**Map C o Orchymyn Conwy (Llandudno a Chonwy) 2009**



Mae'r map hwn wedi'i seilio ar ddeunydd yr Arolwg Ordnans gyda chaniatâd yr Arolwg Ordnans ar ran Rheolwr Gwasg Ei Mawrhydi. © Hawffraint y Goron 2009. 93.09-10 Cynhyrwyd gan Gartograffeg, Y Gyfarwyddiaeth Ystadegol, Llywodraeth Cynulliad Cymru  
 Mae atgynhyrchu heb awdurdod yn torri hawffraint y Goron a gall arwain at erlyniad neu achos sifil.  
 Llywodraeth Cynulliad Cymru. Rhif y Drwydded: 100017916

**Statws** This is the original version (as it was originally made). Dim ond ar ei ffurf wreiddiol y mae'r eitem hon o ddeddfwriaeth ar gael ar hyn o bryd.

Map D o Orchymyn Conwy (Llandudno a Chonwy) 2009



Mae'r map hwn wedi'i seilio ar ddeunydd y Arolwg Ordnans gyda chaniatâd y Arolwg Ordnans ar ran Rheolwr Gwasg Ei Mawrhydi. © Hawffraint y Goron 2009.  
Mae atgynrhychi heb awdurdod yn torri hawffraint y Goron a gall arwain at etfyniad neu achos sifil. Llywodraeth Cynulliad Cymru. Rhif y Drwydded: 100017916

93.09-10 Cynhyrchwyd gan Gartograffig.  
Y Gyfarwyddiaeth Yslodegol, Llywodraeth Cynulliad Cymru